

# Vedlikeholdsråd

Gi produktene dine lengre levetid!

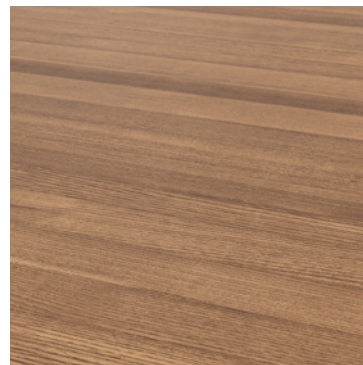
*Kinnarps*®



# Kinnarps Colour Studio

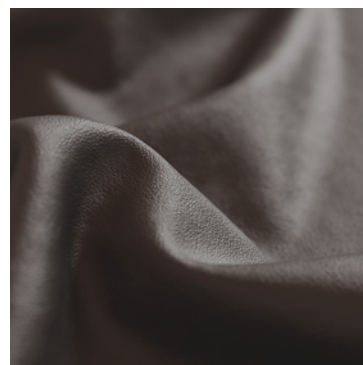
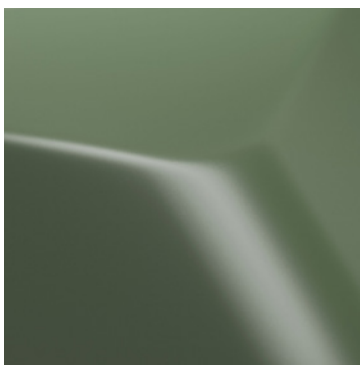
Kinnarps Colour Studio (KCS) er vårt materialsortiment for kontor, skole og helse, med fokus på bærekraft, kvalitet og harmoni. Her finner du attraktive materialer som er nøye testet og utprøvd for passe til ulike typer miljøer. Sortimentet gjør det enkelt å finne det uttrykket og den funksjonaliteten man leter etter. Tre, metall, plast og tekstil, fargetoner og mønstre som er enkle å matche med hverandre og med øvrig innredning. Et gjennomtenkt sortiment som gir et harmonisk og bærekraftig helhetsinntrykk, og som gir mulighet til å velge riktig materiale og farge til riktig sted og aktivitet.

For mer informasjon om farger og materialer se [kinnarps.no/kcs](https://kinnarps.no/kcs).



# Innhold

<b>Generelle råd</b>	4
<b>Tekstil</b>	5
Ulltekstil	6
Syntetisk tekstil	7
Skinn	8
Kunstsinn	9
Desinfeksjon av myke materialer	11
<b>Harde materialer</b>	12
Tre og finér	13
Laminat og HPL	13
Linoleum og marmoleum	14
Plast	15
Metall	15
Glass	15
Desinfisering av harde materialer	16
Strøm og elektronikk	16





## MED RIKTIG VEDLIKEHOLD FORLENGES MØBELETS LEVETID

Møblene fra Kinnarps er nøye utformet og produsert av materialer og overflatebehandlinger beregnet for bruk i offentlige miljøer. Hvis du følger våre vedlikeholdsråd, kan du ha glede av møblene dine i mange år! Behovet for rengjøring avhenger av hvilket miljø produktet brukes i og hvor ofte det brukes.

## LYSPÅVIRKNING

Alle materialer påvirkes av sollys. For å unngå faling og nedbrytning av overflatebehandlinger og materialer bør møbler beskyttes mot direkte sollys. Flytt jevnlig gjenstander som står på overflater av finér for å unngå ujevn aldring av treverket.

## SKADER PÅ OVERFLATER

Vær forsiktig når du plasserer harde eller skarpe gjenstander på møblene dine. Bruk underlag eller lignende. For å forhindre riper bør du unngå å skyve gjenstander over bordflater, sitteputer eller lignende. Gummiknotter på utstyr kan etterlate merker som krever rengjøring. Smykker, armbånd og klokker kan i noen tilfeller forårsake overflateriper, så bruk underlag hvis du vet at du har på deg noe som kan ripe møbelet. Sørg for at datamusen er hel og ren, og ikke skraper eller misfarger overflaten under bruk – vi anbefaler musematte for best funksjon. Ved flytting av hyllebærere i oppbevaringsmøbler bør du være svært forsiktig, da området rundt hullet lett kan bli skadet når skruen løsnes. For å unngå trykkmerker i polstrede møbler, ikke la tunge gjenstander ligge over lengre tid. Unngå harde slag mot overflater og kanter, samt installasjoner som kan føre til friksjon eller unormal slitasje. Møbler bør ha hele og rene filtknotter for å unngå riper i gulvet.

## SKRUEFORBINDELSE

En løs skrueforbindelse kan føre til ustabilitet, lyder og forkorte møbelets levetid. Kontroller jevnlig at møblene føles stabile, og stram skruene ved behov. Møbler i heltre krymper og sveller naturlig i løpet av året, derfor bør skruer og beslag kontrolleres og strammes, helst vår og høst.

## FÖRFLYTNING AV MÖBLER

Et møbel skal løftes og må ikke skyves med mindre det er konstruert for det, da det ellers kan utsettes for sidekrefter det ikke er laget for, noe som kan skade både møbel og gulv. Ved flytting skal ikke møbelet være belastet, dette gjelder også møbler som er utstyrt med hjul.

## ENDRING AV PRODUKT

Ingen endring av produktets konstruksjon eller komponenter er tillatt. Hvis dette skjer, gjelder ikke garantien, og man kan utsette seg selv eller andre for fare. Ved endringen overtar man også produktansvaret.

## RENGJÖRING OG DESINFEKSJON

For å forlenge levetiden på møbelet ditt er det viktig å rengjøre det regelmessig og fjerne flekker, hånddesinfeksjon og håndkrem så raskt som mulig. Støv og smuss sliter på møblene og reduserer effekten av desinfeksjonsmidler. Enkelte desinfeksjonsmidler kan feste smuss til overflaten og kapsle inn mikroorganismer som blir vanskelige å fjerne. Overflaten bør derfor alltid rengjøres før desinfeksjon. For å redusere risikoen for forurensning og spredning av bakterier og virus er god hygiene og regelmessig rengjøring av møblene viktig. Studier viser at enkelte virus kan overleve på tekstiler i flere timer. Ved mistanke om forurensning er det bedre, om mulig, å sette møblene i karantene i minst 48 timer i stedet for å desinfisere dem.

For mer detaljert informasjon om rengjøring og desinfeksjon av ulike materialer, se de respektive materialavsnittene i dette dokumentet.



## En gylden regel er å alltid fjerne flekker så raskt som mulig!

Regelmessig rengjøring er viktig for at møbeltekstilet skal beholde sin kvalitet og vare lenger. Støv og smuss sliter på tekstilet og reduserer dessuten dets flammehemmende egenskaper.

Støvsuging med mykt munnstykke er som regel tilstrekkelig ved rengjøring av tekstil. Flekker bør alltid fjernes så raskt som mulig. I de fleste tilfeller er det nok å tørke av med en fuktig klut, men ved vanskeligere flekker kan man bruke et pH-nøytralt oppvaskmiddel eller et skumrengjøringsmiddel for profesjonell bruk. Bruk alltid hvite kluter, og unngå å gjøre ulltekstilet for vått, da dette kan gi vedvarende flekker. Tørk i sirkulære bevegelser inn mot midten av flekken. Møbelet må være helt tørt før det tas i bruk igjen.

Et skumrengjøringsmiddel kan ved behov også brukes til en grundigere rengjøring dersom dette er tillatt i tekstilets spesifisering. Avtagbare trekk kan enten vaskes i vann eller renses i henhold til spesifiseringen for det aktuelle tekstilet.

Ulike tekstilmaterialer rengjøres på ulike måter, og man bør alltid følge anbefalingene for det aktuelle materialet. Er man usikker på om produktet er laget av ull eller syntetisk tekstil, kan man dryppe en dråpe vann på det: Hvis væsken i utgangspunktet blir liggende på overflaten, er det som regel ull (selv om det finnes unntak for behandlet syntetisk materiale); hvis væsken umiddelbart trekker inn i tekstilet, er det sannsynligvis syntetisk.

For å minimere risikoen for forurensning og spredning av bakterier og virus er god hygiene, godt vedlikehold og regelmessig rengjøring av tekstilene viktig. Merk at bakterier og virus er ulike typer mikroorganismer. De kan forekomme på forskjellige overflater og materialer. Bakterier kan vokse på en overflate og formere seg, mens virus ikke kan trives og reproducere utenfor en vert. Studier viser at virus kan overleve på tekstil i flere timer, avhengig av virustype, under normale og tørre forhold, innendørs.

## AVTAGBARE TREKK

Avtagbare trekk laget av polyester og Trevira CS kan maskinvaskes ved maks 40/60 °C, men bare hvis trekket er bestilt som vaskbart. Bruk vaskemiddel beregnet for fargede tekstiler, og følg doseringsanvisningene. Vask tekstilet med innsiden ut og fyll bare maskinen halvveis. Sentrifuger på lav hastighet. For å gjøre prosessen enklere bør trekkene tørkes utspent og settes på mens de fortsatt er lett fuktige.

Ikke alle trekk med glidelås er nødvendigvis avtagbare.

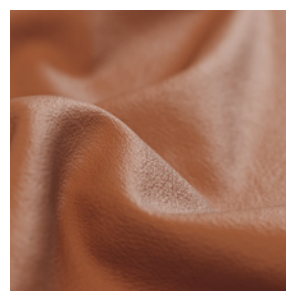
## TYPER TEKSTILER



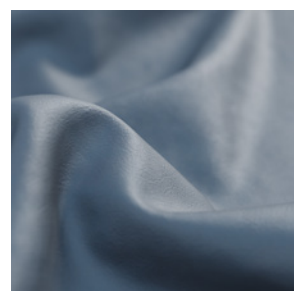
Ulltekstil



Syntetisk tekstil



Skinn



Kunstskinn

Ull er antistatisk og tiltrekker ikke smuss like lett som andre tekstiler. I tillegg er ull vannavvisende, slik at væske trenger sakte inn i tekstilet. For å bevare tekstilets vakre utseende anbefales forsiktig støvsuging, helst ukentlig, med en myk børste. De fleste flekker kan fjernes med et vanlig pH-nøytralt vaskemiddel, fortynnet i lunkent vann med normal styrke (følg instruksjonene på flasken). Vær oppmerksom på at for mye fukt kan medføre noe krymping og endring i utseendet.

- Sug opp så mye væske som mulig med hvitt tørkepapir eller et rent håndkle.
- Hvis flekken har tørket, fjern så mye som mulig ved støvsuging.
- Gni forsiktig med en ren, hvit klut.
- Trykk tekstilet med et tørt håndkle eller hvitt tørkepapir hver gang du tilfører vann, slik at fukt og smuss absorberes.
- Bruk rent vann uten vaskemiddel til slutt.

## FLEKKGUIDE FOR ULLTEKSTILER

FLEKK	FLEKKFJERNING
<b>Blod</b>	Vask med kaldt vann uten tilsetninger. Hvis flekken ikke går bort, bruk lunkent vann med et vanlig, pH-nøytralt oppvaskemiddel.
<b>Kulepenn og tusj</b>	Rengjør med husholdningssprit. Hvis det ikke hjelper, bruk en klut fuktet med aceton, terpentin eller renset bensin. Vask deretter med lunkent vann med et pH-nøytralt oppvaskemiddel.
<b>Lepestift</b>	Rengjør forsiktig med en klut fuktet med aceton, terpentin eller renset bensin. Vask deretter med lunkent vann med et pH-nøytralt oppvaskemiddel.
<b>Matvarer</b>	Bruk lunkent vann med et pH-nøytralt oppvaskemiddel. Hvis flekken ikke forsvinner, øk mengden oppvaskemiddel opptil fem ganger vanlig dosering. Skyll til slutt med rent vann uten oppvaskemiddel.
<b>Maling (oljebasert)</b>	Rengjør forsiktig med en klut fuktet med aceton, terpentin eller renset bensin. Bruk deretter lunkent vann med pH-nøytralt oppvaskemiddel. Doser fem ganger vanlig mengde.
<b>Maling (vannbasert)</b>	Vask med kaldt vann.
<b>Neglelakk</b>	Bruk litt neglelakkfjerner. Hvis flekken ikke forsvinner, bruk aceton, terpentin eller renset bensin. Bruk deretter lunkent vann med pH-nøytralt oppvaskemiddel.
<b>Skokrem og møbelpolish</b>	Rengjør forsiktig med en klut fuktet med aceton, terpentin eller renset bensin. Bruk deretter lunkent vann med pH-nøytralt oppvaskemiddel.
<b>Stearin</b>	Avkjøl med isbiter i en plastpose. Bryt av stearinen og fjern forsiktig løse biter. Om nødvendig legger du et hvitt absorberende papir over tekstilet og stryker over med et varmt strykejern. Hvis det ikke hjelper, tørk forsiktig med en klut fuktet med aceton, terpentin eller renset bensin. Vask deretter med lunkent vann og et pH-nøytralt oppvaskemiddel.
<b>Tyggis</b>	Avkjøl med isbiter i en plastpose. Bryt av tyggisen og fjern forsiktig løse biter mens de er kalde. Hvis dette ikke fungerer, prøv med aceton, terpentin eller renset bensin. Vask deretter med lunkent vann og et pH-nøytralt oppvaskemiddel.
<b>Vin</b>	Skyll raskt med kaldt vann.

Den største forskjellen sammenlignet med ull er at syntetisk tekstil oppfører seg som plast, ettersom fibre ikke absorberer væske eller fuktighet. Dette betyr at væske og flekker blir liggende på fibrenes overflate i stedet for å trenge inn. Syntetiske materialer hindrer imidlertid ikke væske i å passere gjennom tekstilet til skummet. Det kreves hyppigere rengjøring enn for ull, siden den statiske ladningen i syntetiske tekstiler tiltrekker seg støv og smuss, noe som kan føre til slitasje og skitt på overflaten.

- Spray et lett lag med en rengjøringsløsning bestående av lunkent vann og en liten dråpe mild såpe/oppvaskmiddel ved hjelp av en sprayflaske.
- Arbeid løsningen inn i flekken ved forsiktig å bevege deg over hele tekstilets overflate, og vask fra kant til kant med en svamp eller en svært myk børste.
- Unngå å skrubbe, og ikke bruk en børste med harde børster eller noe som kan slite på tekstilet.
- Skyll hele tekstilet grundig for å fjerne alle såperester.
- Tørk opp overflødig vann med et rent, mykt håndkle eller en svamp.
- Bruk en våstøvsuger for å fjerne alt gjenværende vann fra hele stoffets overflate, fra kant til kant.
- Lufttørk. Gjenta skylling og oppsuging til alle såperester er borte.

## FLEKKGUIDE FOR SYNTETISKE TEKSTILER

FLEKK	FLEKKFJERNING
<b>Blod</b>	Fjern blod med kaldt vann. Hvis det ikke hjelper, tilsett et pH-nøytralt rengjøringsmiddel.
<b>Blekk</b>	Fjern så mye som mulig med absorberende papir. Rengjør med 20 % denaturert sprit. Vask deretter med vann og et pH-nøytralt rengjøringsmiddel.
<b>Sjokolade, fett og lignende.</b>	Vask med lunkent vann og et pH-nøytralt rengjøringsmiddel.
<b>Gress- og planteflekker</b>	Vask med lunkent vann og eventuelt et pH-nøytralt rengjøringsmiddel.
<b>Kaffe, te og melk</b>	Fjern så mye som mulig med absorberende papir. Vask deretter med vann og et pH-nøytralt rengjøringsmiddel.
<b>Kulepenn, tusj og kosmetikk</b>	Rengjør med denaturert sprit.
<b>Maling (oljebasert)</b>	Rengjør med terpentin og tørk deretter med vann og et pH-nøytralt rengjøringsmiddel.
<b>Maling (vannbasert)</b>	Rengjør med kaldt vann og et pH-nøytralt rengjøringsmiddel. Hvis flekken er gammel, kontakt en fagperson.
<b>Neglelakk</b>	Tørk flekken med neglelakkfjerner. Hvis flekken ikke forsvinner, bruk aceton.
<b>Olje</b>	Strø talkum på flekken og la det virke. Børst bort talkumet og tørk forsiktig med en klut fuktet med bensin eller denaturert sprit.
<b>Skokrem</b>	Tørk forsiktig med en klut fuktet med rensbensin eller denaturert sprit.
<b>Stearin</b>	Legg et absorberende papir over flekken og stryk med et varmt strykejern (vær forsiktig, polyester kan smelte ved høy temperatur). Rengjør med terpentin. Tørk deretter med vann og et pH-nøytralt rengjøringsmiddel. Alternativ: se tyggis.
<b>Syltetøy, sirup, frukt, juice</b>	Fjern så mye som mulig med en skje. Rengjør deretter med lunkent vann og et pH-nøytralt rengjøringsmiddel.
<b>Tyggis</b>	Kjøøl ned med en plastpose med isbiter eller et kjøleelement. Skrap bort flekken. Eventuelle rester kan fjernes med rensbensin.
<b>Urin</b>	Bland 1 del klar eddik med 2 deler vann. Legg en tørr klut på baksiden av tekstilet og fukt grundig. Fjern eddikblandingen ved å veksle mellom en tørr og en fuktig klut.
<b>Vin og brennevin</b>	Fjern så mye som mulig med absorberende papir. Vask med vann og et pH-nøytralt rengjøringsmiddel, og rengjør til slutt med fortynnet denaturert sprit.

Skinn er et naturmateriale, og for at produktenes egenskaper og utseende skal bevares, må det tas godt vare på. Skinn er følsomt for sollys og varme. Beskytt derfor dine skinnmøbler mot direkte sollys og varme fra varmekilder.

- Tørk regelmessig med en myk klut og fjern tørr smuss av og til.
- Støvsug med en myk børste og rengjør utsatte deler ved behov.
- Tørk opp flekker så raskt som mulig. Vannløselige flekker bør duppes og tørkes opp med hvit klut eller kjøkkenpapir. Ikke gni!
- Bruk vannbaserte skinnpleieprodukter og følg leverandørens instruksjoner.

## FLEKKGUIDE FOR SKINN

FLEKK	FLEKKFJERNING
<b>Tørr smuss</b>	Bland mildt rengjøringsmiddel eller såpeflak i lunken vann. Fukt en myk klut, vri den godt opp og tørk bort flekken. Tørk deretter over med en ullklut. La tørke en stund og avslutt med et tynt lag skinnpleiemiddel.
<b>Væsker</b>	Sug opp væsken umiddelbart med en absorberende klut. Ikke gni!
<b>Mat/olje</b>	Fjern umiddelbart. Behandle etter anvisningene for tørr smuss. Hvis flekken fortsatt er synlig, la det være – skinnen vil sakte absorbere flekken.



Belagte tekstiler har vanligvis god motstand mot daglig slitasje. Med regelmessig vedlikehold beholder de sin opprinnelige mykhet og glans lenger.

- Tørk av med en myk klut.
- Kunstskinn bør rengjøres regelmessig (minst én gang i uken) for å bevare overflaten og forhindre oppbygging av smuss og bakterier. Vær ekstra oppmerksom på lyse farger, som er mer følsomme for skitt.
- Alle flekker og smuss bør fjernes umiddelbart for å redusere risikoen for permanente flekker.
- Fargeoverføring: Noen klær og tilbehør inneholder fargestoffer (for eksempel i jeans) som kan overføres til spesielt lyse farger. Risikoen øker ved høy temperatur og luftfuktighet, og misfargingen som da kan oppstå, er nesten umulig å fjerne.
- Unngå langvarig eksponering for varmekilder og fjern regelmessig spor av svette.
- Selv om de fleste kunstskinn kan rengjøres med alkoholbaserte rengjøringsmidler, krever de fleste at man tørker over med en fuktig klut etterpå, ettersom alkohol ellers tørker ut materialet. Kinnarps tilbyr kunstskinn som tåler desinfisering uten ettertørring med vann.

Ikke bruk uforynnnet alkohol og/eller aceton, rengjøringsmidler med slipende effekt, løsemidler, perkloretylen, alle typer voks eller trikloretylen, da disse kan gi permanente flekker og ødelegge overflaten på kunstskinnen.

## FLEKKGUIDE FOR KUNSTSKINN

FLEKK	FLEKKFJERNING
<b>Støv</b>	Tørk av med en myk klut.
<b>Smuss og vannløselige flekker</b>	Rengjør regelmessig med et pH-nøytralt rengjøringsmiddel og en fuktig svamp/klut. Avslutt alltid med rent vann uten rengjøringsmiddel. Viktig! Unngå alltid overflødig vann som kan trenge inn i sømmer.
<b>Hånddesinfeksjon, kaffe, vin og fargeoverføring (fra for eksempel jeans)</b>	Må rengjøres umiddelbart for å unngå permanent absorpsjon i kunstlæret. Fjern ved å tørke forsiktig med en bomullsklut eller myk svamp fuktet med mild såpe og vann, fortynnet rengjøringsmiddel eller såpелøsning. Rengjør deretter med vann og tørk til slutt med en ren klut.
<b>Olje, fett og vanskelige flekker</b>	Tørkes forsiktig med et rent, fuktig håndkle med 'mildt' løsemiddel (for eksempel rensbensin). Tørk deretter området uten å gni hardt, med en tørr klut og la det tørke. Gniing kan føre til fargeendringer.
<b>Blekk og tusj penn</b>	Kan fjernes ved å tørke forsiktig på flekken med en ren klut fuktet med fortynnet alkoholløsning. Ikke bruk konsentrert løsning og ikke gni. Løsningen må fjernes med vann etterpå. Bruk en ren klut for å tørke tørt etter rengjøring.
<b>Bakterier</b>	Desinfeksjonsmidler kan brukes, men bør først testes på et usynlig sted. Les bruksanvisningen og følg alltid produsentens anbefalinger. Tørk forsiktig med en ren, myk klut fuktet med desinfeksjonsmiddel. Gå deretter over overflaten med en tørr, myk klut og la tørke.

## RENGJØRINGSMIDLER FOR KUNSTSKINN

**OBS!** Bruk av rengjøringsmidler kan forårsake misfarging. En test bør utføres på en skjult del av møbelet før bruk. For vanskelige flekker kan visse rengjøringsprodukter brukes i henhold til produsentens instruksjoner.

- Joy tåler desinfeksjonsmidler med en total etanolmengde på opptil 75 % uten ettertørring. Dersom et middel inneholder en kombinasjon av etanol og propanol, kan disse alkoholene forsterke hverandre og sammen forårsake mer skade enn et desinfeksjonsmiddel som kun inneholder etanol.
- Desinfeksjonsmidlene på markedet har ulik toleranse for alkoholinnholdet de faktisk inneholder. Derfor kan et middel merket med 70 % alkohol i virkeligheten inneholde 80 % og forårsake mer skade enn et annet produkt med 75 %. Det er derfor viktig å følge leverandørens liste over godkjente rengjøringsmidler for å sikre langvarig holdbarhet.
- Desinfeksjonsmidlet skal påføres jevnt med en klut. Dersom det sprayes direkte på møbelet, kan rester bli liggende på overflaten og føre til hevelse, særlig ved alkoholinnhold over 75 %.



# Desinfeksjon av myke materialer

Før du desinfiserer tekstiler, bør de rengjøres grundig. Merk at desinfisering av tekstilet kan føre til noe misfarging. Bruk nøytral etanol, da rosa etanol kan farge tekstilet. Etanol kan også skade tekstilets flammehemmende egenskaper. Hånddesinfeksjon eller gel som blir liggende igjen på hendene når man berører møbelet, kan forårsake skade og permanente flekker. Som ved desinfiserende rengjøring er det derfor viktig å fjerne slike rester så raskt som mulig for å unngå skade på materialene. Vi anbefaler bruk av etanolbaserte desinfeksjonsmidler i stedet for klorbaserte, da sistnevnte øker risikoen for misfarging av tekstiler.

## POLYESTER OG TREVIRA CS

For å forhindre virus og bakterier på polyester- og Trevira CS-tekstiler bør man rengjøre og vaske regelmessig med såpe og vann. Det er også mulig å desinfisere av og til med etanolbaserte desinfeksjonsmidler (70–85 %) ved å spraye eller tørke direkte på tekstilet. Det skal ikke bli helt vått for å unngå at middelet trenger ned i skummet under tekstilet. Skummet tåler en liten mengde, men må ikke bli gjennomvått.

- Overflater må rengjøres med etanol før desinfeksjon, ettersom etanol lett inaktiveres av organisk materiale.
- Spray et tynt, jevnt lag. Tekstilet trenger ikke å bli helt vått for å ha effekt. La det tørke før bruk.
- Bruk en ren klut fuktet med etanol når du tørker, som når du tørker av andre overflater. La det tørke før bruk.

Ettersom alkohol fordampes, er det ikke nødvendig å tørke av desinfeksjonsmidler med en ren klut og vann.

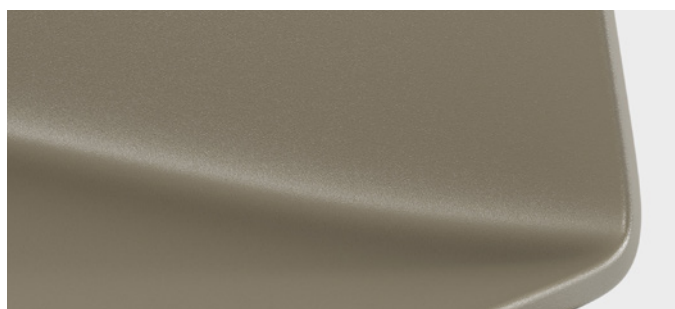
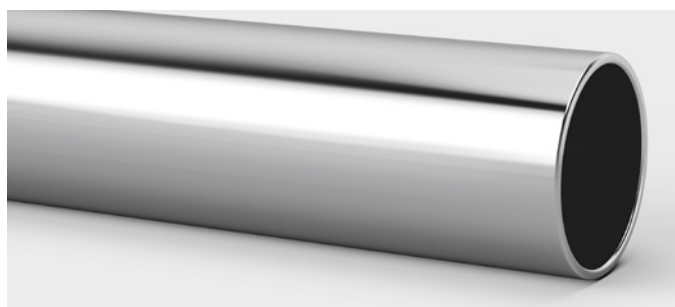
## ULLTEKSTIL

Ullfiberens naturlige overflate er mindre gunstig for mikroorganismer. Ull er kjent for sine antimikrobielle egenskaper som hemmer veksten av ulike typer mikroorganismer som mugg, bakterier og virus. Det er viktig å holde ull tørr, da vann spiller en nøkkelrolle i forholdet mellom ullfibre og mikrober. Ved kontaminering bør møbler trukket med ulltekstil helst ikke brukes i minst det anbefalte tidsrommet, i henhold til informasjon fra ansvarlig myndighet. For ulltekstil anbefales profesjonell rengjøring. Hvis dette ikke er mulig, kan ulltekstil desinfiseres med etanol. Etanolbaserte desinfeksjonsmidler kan brukes, men etanol ødelegger ullens naturlige fett (lanolin), forårsaker fargeendringer og reduserer tekstilets levetid. Denne metoden bør derfor bare brukes hvis ingen andre alternativer finnes.

## KUNSTSKINN

Kinnarps tilbyr kunstskinn som tåler desinfeksjon uten ettertørring med vann. Det er imidlertid viktig å påpeke at selv om de fleste kunstskinn kan rengjøres med alkoholbaserte rengjøringsmidler, krever de fleste at disse midlene tørkes av med en fuktig klut, da alkoholen ellers tørker ut materialet og får det til å sprekke. Vær oppmerksom på at de fleste kunstskinn er følsomme for hånddesinfeksjon eller gel som blir liggende på overflaten, og skade kan oppstå spesielt ved friksjon. Se mer informasjon om desinfeksjon i avsnittet ovenfor om rengjøringsmidler for kunstskinn.

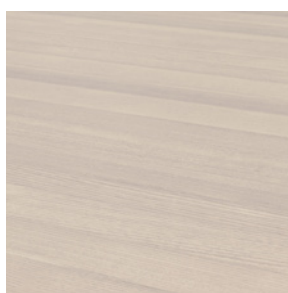
# Harde materialer



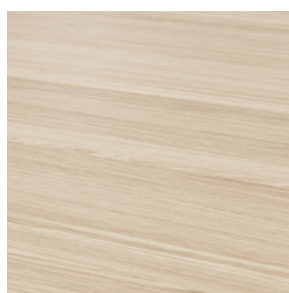
## PÅVIRKNING FRA VÆSKER OG TEIP

Sterkt fargede væsker som kaffe og vin bør tørkes av umiddelbart. Selv om de fleste av Kinnarps overflatematerialer har god motstand mot denne typen flekker, kan misfarging forekomme i enkelte situasjoner. Teip og andre stoffer som for eksempel klebmasse, hånddesinfeksjon, solkrem og hudkrem kan mykgjøre malingsfilmen og føre til avflassing eller fargetap. Disse bør tørkes av med en ren klut og vann.

## ULIKE HARDE MATERIALER



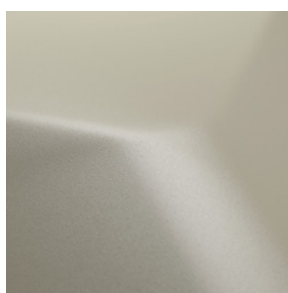
Tre og finér



Laminat og HPL



Linoleum og marmoleum



Plast



Metall



Glass

Tre er et levende materiale, og derfor er hvert møbel unikt fra starten av, med naturlige variasjoner i mønster, fargetone og glans. Direkte sollys vil gi permanente farge- og lysforskjeller på overflaten, så la hele treoverflaten få like mye lys. Husk å flytte musematten og gjenstander som står på møbelet innimellom, slik at overflaten eldes jevnt. Dette er viktigst når møbelet er nytt; når overflaten har modnet, skjer endringene mye saktere. Tre påvirkes blant annet av årstid, varme og luftfuktighet.

Pleie av tre- og finéroverflater:

- Tørk av støv med en myk klut.
- Rengjør med mild såpелøsning eller oppvaskmiddel og lunkent vann.
- Unngå sterke rengjøringsmidler, løsemidler eller produkter som inneholder slipemidler.
- Tørk med vann og deretter med en tørr klut.

Bruk underlag for blomsterpotter, tallerkener, kaffekopper osv. der søl kan forekomme. Fjern alle flekker så raskt som mulig, og tørk overflaten tørr etter rengjøring.

**Advarsel! Unngå å bruke store mengder vann og sterke rengjøringsmidler.**

## Laminat og HPL

Pleie av laminat- og HPL-overflater:

- Tørk av støv med en myk klut.
- Rengjør med mild såpелøsning eller oppvaskmiddel og lunkent vann.
- Unngå sterke rengjøringsmidler, løsemidler eller produkter som inneholder slipemidler.
- Tørk med vann og deretter med en tørr klut.

### FLEKKGUIDE

FLEKK	FLEKKFJERNING
Støv	Tørkes av med en myk klut.
Ringler og striper som dannes på overflaten	Fjernes enklest med vindusrens.
Fastgrodde flekker eller misfarging	Kan som regel fjernes ved forsiktig bruk av rengjøringskrem eller pasta med mild slipende effekt. Ikke bruk skureputer eller stålull, da dette kan gi riper.
Flekker fra fingeravtrykk	En myk klut fuktet med vann og et mildt rengjøringsmiddel med en liten mengde alkohol (rødsprit) kan brukes til å fjerne fingeravtrykk.
Blekk- og tusjflekker	Kan fjernes med for eksempel aceton eller alkohol på en ren klut. Prøv først på et mindre synlig område.

Den grove og matte overflaten på laminatfargen "grå eik" kan være vanskelig å rengjøre i enkelte situasjoner. Et middel som ofte fungerer godt, er 'Tanex power'. Rengjøring kan dessverre føre til at den matte overflaten blir litt blankere på det rengjorte området. Hvis dette skjer, bør hele platen rengjøres for å unngå blankere områder. Test først på et mindre synlig område.

Linoleum- og marmoleumoverflater pleies best ved:

- Tørk av støv med en myk klut.
- Rengjør med mild såpeløsning eller oppvaskmiddel og lunke vann.
- Unngå sterke rengjøringsmidler, løsemidler eller produkter som inneholder slipemidler.
- Tørk med vann og deretter med en tørr klut.
- For vanskelige flekker kan en hvit nylonklut brukes til å gni lett under rengjøring. Tørk overflaten tørr etter rengjøring.
- For å vedlikeholde overflaten bør en blanding av vann og naturlig såpe eller voks brukes regelmessig. Hvis overflaten har mistet sin finish eller er hardt slitt, kan en løsning av vann og naturlig såpe eller voks brukes for å fornye overflaten.

For å unngå vanskelige flekker, bruk alltid underlag under kopper, vaser, glass osv. Det er viktig å fjerne flekker så raskt som mulig for å hindre at de trekker inn i materialet. Ikke bruk alkaliske eller alkoholbaserte rengjøringsmidler, da de vil skade overflaten.

## FLEKKGUIDE

FLEKK	FLEKKFJERNING
Støv	Tørkes av med en myk klut.
Flekker	Fjernes ved å rengjøre overflaten med et nøytralt rengjøringsmiddel og vann.
Fastgrodde flekker	Hvis behandlingen ovenfor ikke hjelper, prøv å bløtlegge overflaten i vann med en pH-nøytral universal-rengjøringsløsning i noen minutter. Skrubbe overflaten forsiktig med en hvit rondell eller lignende. Tørk deretter bort det skitne vannet med en klut.
Visse pigmenterte flekker	Kan fjernes eller gjøres mindre synlige ved bruk av terpentin eller et annet oljebasert løsemiddel.



# Plast

Plast pleies best ved:

- Tørk av støv med en myk klut.
- Rengjør overflaten med et rengjøringsmiddel uten løsemidler eller slipemidler og en myk klut; vanlig oppvaskmiddel fungerer godt.

Unngå å plassere produkter med plastkomponenter i direkte sollys eller for nær varmekilder, da dette kan føre til misfarging og/eller sprøhet.

# Metall

Metall pleies best ved:

- Rengjøring av lakkert overflate – tørk med en lett fuktet, myk og lofri klut og mildt rengjøringsmiddel.
- Rengjøring av strukturlakkert overflate – tørk med en lett fuktet, lofri klut og mildt rengjøringsmiddel.
- For sterkt tilsmusset krom, aluminium eller rustfritt stål kan en fuktig, myk klut med alkohol brukes.
- Desinfisering kan gjøres med alkohol dersom overflaten tørkes av etterpå.

# Glass

- Rengjøres med vindusvask eller oppvaskmiddel utblandet i vann.



# Desinfisering av harde materialer

Unngå desinfeksjonsmidler som inneholder blekemiddel samt hånddesinfeksjon/gel, da disse inneholder stoffer som kan etterlate flekker. Våre møbler i laminat, marmoleum og HPL kan desinfiseres. Flater på finér- og beise- de møbler kan desinfiseres, men unngå kantlistene. Ettetørrking bør gjøres med en ren, myk klut og vann.

## Strøm og elektronikk

- Hold væsker unna elektroniske installasjoner. Skulle det skje, trekk ut støpselet umiddelbart og tørk opp. Har væske trengt inn i installasjonen, kontakt fagpersonell for vurdering.
- Hold kontakter, stikkontakter, brytere og annen åpen elektronikk fri for støv og smuss med støvsuger eller en lett fuktig klut. Tørk aldri direkte i stikkontakter.
- For å redusere slitasje på ledninger og koblinger, sørg for at de er sikkert festet og atskilt.
- Unngå at ledninger ligger mot skarpe kanter eller klemmes i dører eller mot bordplater/kabelrenner for å redusere risikoen for slitasje.
- Koble aldri skjøteledninger sammen, da dette kan føre til overbelastning.
- All installasjon av elektronikk skal utføres av kvalifisert personell. Ingen endringer av ledninger eller koblinger er tillatt.

